

Reflexiones previas sobre la herramienta propuesta por Lacan en el Seminario XXIV

1) Aclaraciones del uso de la topología que aparecen en el último Lacan

La herramienta que se da en ese momento, y que no manejan los psicoanalistas, ya que ni se dieron cuenta en general del cambio, es ampliar el concepto de cadena-nudo a una dimensión mayor. El nudo de "*ronds de ficelle*" es unidimensional, y por tanto se sumerge¹ en un espacio real de dimensión tres. Recordamos que la teoría de cadenas-nudo o nudos en general exige que los nudos sean la sumersión de espacios esféricos de dimensión n dentro de espacios euclídeos de dimensión $n+2$. Lo importante es la diferencia de dos dimensiones entre el espacio continente y el espacio contenido. El caso

¹ *Plongement* en francés o *Embbeding* en inglés. Matemáticamente quiere decir una aplicación del espacio contenido en una porción del continente que es inyectiva y que conserva la estructura del primer espacio dentro del espacio continente. Si no puede hacerse esta inyección, por lo que son necesarios autoatrasamientos o singularidades, se denomina Inmersión.

mínimo es un espacio circular (una circunferencia o círculo², lo llaman) de dimensión uno sumergida en el espacio euclídeo (común) de tres dimensiones. Luego cuando Lacan, para articular los nudos más allá del anudamiento, pasa el nudo a dimensión dos ("el círculo pasa a ser un toro"), se exige que se sumerja en dimensión cuatro para seguir la teoría correctamente. Veamos esto con más cuidado.

Sabemos que se puede ampliar la teoría de nudos a la sumersión de cualquier espacio ("variedad"³, leerán en los textos divulgativos) en otro espacio o variedad. El caso más sencillo es esferas dentro de esferas de dos dimensiones más. Pero también toros o botellas de Klein dentro de una esfera dos dimensiones mayor o cualquier otro espacio. La no-diferencia de dos dimensiones algunas veces destruye el anudamiento pero otras no. Esta falta de dos dimensiones ya la usó Lacan cuando estudió, mediante el sumergimiento de nudos unidimensionales en un toro, los denominados nudos tóricos, la demanda y el deseo a nivel del campo del sujeto y el del Otro pero vistos más como

² Un círculo en topología es una esfera de dimensión uno. Un punto es una esfera de dimensión cero. El conjunto vacío una de dimensión -1.

³ Una variedad no tiene estructura y a un espacio se le supone ya alguna.

cuerpos, diremos ahora. Son una sumersión de nudos de dimensión uno en el espacio del toro de dimensión 2. Sólo hay una dimensión de diferencia.

Esto es lo que Lacan aprovecha sin salirse un ápice de la teoría topológica pero abriendo caminos nuevos o explorando los que estaban aún por establecer. Como era de esperar, para nuestra doctrina no salta de un círculo a una esfera (dos dimensiones), sumergida en un espacio de 4 dimensiones (fuese el que fuese) sino a un toro. La justificación psicoanalítica es evidente porque las esferas no se pueden anudar entre ellas como los toros y eso impedía, entre otros aspectos que supongo que no necesito explicar, usarlas para la definición del significante en cadena o para borromeizar los registros. Tema que no dejó de intrigarme desde el punto de vista topológico, así que he ido a leer algo. Por lo que he podido leer sobre topología de nudos de altas dimensiones, las botellas de Klein, que en el espacio de tres dimensiones habitual se autoatraviesan, podríamos plantear que en dimensiones superiores son una superficie anudada tal como un nudo unidimensional lo puede estar en bajas dimensiones. Ruego a los que tengan mejor formación topológica que la mía que me ayuden si pueden.

Que la botella de Klein sea una superficie anudada en cuatro dimensiones o más nos indica que la relación al campo del Otro desde el campo del sujeto no sólo puede

rigorizarse con toros anudados sino mediante una superficie única que *se anuda* en dimensiones más altas. Fíjense que no sólo estamos diciendo lo habitual, una BK no puede sumergirse (*embedding*) en un espacio de tres dimensiones y por eso se auto-atraviesa. Vappereau nos indica que la única manera de sumergir en tres dimensiones la BK es agujereándola y convirtiéndola en una 2-BM. No es este camino el que nos interesa ahora. Lo que indicamos es que la relación del sujeto al Otro puede ser rigorizada con sólo una superficie anudada en 4 o más dimensiones de forma que podemos separar la relación al Otro en tanto cuerpos (los toros anudados) y la relación al Otro discursiva. Esto nos ayuda a separar mejor el goce del deseo y la demanda, o mejor dicho, la relación del Habla y la de la Escritura en el cuerpo. Una cosa es la relación de habla al Otro y otra la relación entre cuerpos en la que un toro simboliza al cuerpo del Otro. Separación que ya hemos establecido cuando explicamos la escena primaria y la privación.

Se trata de un anudamiento que es la causa de la inversión de la Demanda cuando vuelve del Otro, tema ya trabajado por Lacan, pero dejándolo de lado porque no pudo ver esta propiedad y volvió a los toros que son más imaginables. La justificación analítica de ese salto es que el espacio fundamental del sujeto analítico es tórico como el del Otro, pero ambos están ahí al nivel del significado (cuerpo) mientras que para el nivel del

significante va mejor la botella de Klein⁴ para rigorizar la relación con el Otro. Además, vamos a ver que este aumento de dimensiones es fundamental también para la teoría del significante.

Todo esto no es fácil de captar, ni Lacan lo nombra, y lo que sucede es que para la imaginarización, de los nudos o las cadenas-nudo de nudos tóricos bidimensionales cuando se rigorizan los registros y el sinthoma, no es necesario visualizar esa cuarta dimensión. Hay una serie de propiedades del anudamiento que se van a mantener igual suponiendo, como hace el espacio de la percepción imaginaria, que la cadena-nudo está formada por tres o cuatro toros anudados borromeamente. Para ser más precisos, cada nudo de hilo, en el caso habitual de una dimensión, sería un retracto⁵ de deformación fuerte del toro correspondiente. No conozco la topología de nudos de altas dimensiones

⁴ La banda de M queda asimilada al corte. O necesita ser sumada a un pedazo para pasar a ser un PP, es decir, para ser una superficie cerrada sin borde, o lo que es lo mismo, sin agujero imaginario. En cambio ahora las superficies básicas son los toros.

⁵ Una contracción continua de la superficie tórica en una circunferencia.

pero seguro que las superficies entre los espacios del nudo serán distintas; de hecho ¿serían superficies? O ya, como serán tridimensionales, ¿son hipersuperficies?

Lo primero que debemos retener de este cambio es que al ser los toros de la cadena-nudo tóricos, ya son superficies y tienen un envés y un revés por ser el toro orientable (bilátero). Por aquí Lacan marca el camino. Nosotros lo que añadimos es que esta cuarta dimensión necesaria es la que nos permitirá hacer el empalme con las dimensiones temporales. No queremos decir que la cuarta dimensión sea temporal, en absoluto, sino que cuando introduzcamos el concepto de movimiento de la cadena-nudo ésta se mueve en un espacio de cuatro dimensiones⁶, y el tiempo lacaniano necesita como mínimo 3 modos: instantes, tiempos para comprender, momentos de concluir, pero sin olvidarnos de un elemento estructural: los tiempos de retraso. Añadamos ahora las escansiones, significantes temporales, que son análogas en el tiempo a los cortes en el espacio.

Volviendo al toro, si hay un interior y un exterior ¿son lo mismo? El hecho de que el retorno de uno englobe a los otros dos no deja de ser una propiedad potente, ya que si se hace con lo simbólico éste incluye nada más ni nada menos que a todo lo real. ¿No es

⁶ No confundir con el cuarto nudo. Otro espacio de 4 dimensiones del tipo que sea.

eso lo que nos hace creer que sabemos sobre lo real? Con lo imaginario se ha supuesto siempre que se podía, e incluso que se podía imaginarizar todo lo simbólico; un caso es la terapia gestáltica. El significante -1 ya nos dejó claro que no. Englobar lo real: ¿es eso lo que hace la ciencia, en tanto heredera de la teoría del conocimiento, cuando dice que aunque modeliza una parte de lo real no deja por ello de sostener el ideal de establecer las ecuaciones del mundo? Si la cosa fuese así de fácil ¿por qué les falla continuamente? ¿Por qué han tenido que renunciar a una teoría del todo que modelice todo lo real? ¿O es sólo un problema de no saber suficiente, como algunos radicales sostienen?

Entendido que Lacan está bordeando la teoría de nudos, el cambio que hemos remarcado no ha sido ni visto por los analistas que se han adentrado en la topología con seriedad. Quizá por ahí se abra un camino que nos permita "l'inflexir". De momento volvamos a poner los pies en el suelo. Lo que sí nos podemos plantear es un límite. ¿No habrá un espejismo en este retorno del toro si se aplica a los registros? Lacan, prudentemente, no lo usa demasiado claramente para la cadena-nudo de registros sino para la cadena significativa, aunque la tentación se le deslice a veces. La cadena significativa que venía definiendo desde hacía tiempo como anillos anudados con otros anillos. Este uso requiere otro apartado.

2) *Las nuevas propiedades del significante en el concepto final de cadena significativa de Lacan después de Encore*

Usar un toro para rigorizar un significante es un gran avance porque entonces los significantes en general tienen dos lados y el retorno del toro no deja de ofrecernos una "operación precisa" de cómo el interior pasa al exterior y viceversa. ¿Les parece poco avance que los significantes tengan dos lados? Es la mejor alternativa a las teorías de signos. Éste tiene dos componentes, significante y significado; por contra el significante tiene un solo componente pero dotado de envés y revés. Por ejemplo, la cara interior está en contacto con el goce, lo que hace más sencillo diferenciar significante y goce sin salirnos del significante. Esto permite separar radicalmente las operaciones significantes de las de significación sin perder la posibilidad de que el significante actúe o vehicule algo de forma que en las operaciones antes de la tópica significante-significado ya esté articulado con el goce, o lo real, o las imágenes, o lo que sea en juego. Esto es básico para la triskelización de tópicos y eliminar la teoría del signo de forma definitiva para que algo actúe o se articule con algo excepto cuando queramos establecerlos así.

En el *Seminario XXIV* nos propone los retornos posibles en función de los cortes sobre un toro y explica cómo entonces, si lo aplicamos a los significantes, éstos se encajan o

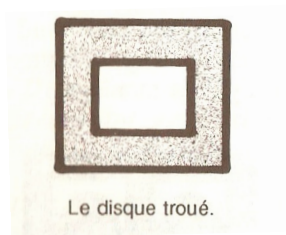
actúan entre ellos ya no sólo linealmente como en la fonemática. Uno contiene a otros y además pone en superposición, pudiendo identificarse⁷ si fuese el caso, su interior con el exterior de los otros. Es una alternativa mucho más precisa al signo y ahora, como decíamos más arriba, los significantes se articulan entre ellos en el nuevo concepto de cadena signifiante, aplicando uno sobre otro sin que lo hagan como las diferentes tópicas denotativas, connotativas o metalingüísticas del signo⁸. Por supuesto es una doctrina que encaja todavía mejor con el fallo de la tópica del metalenguaje, ya que no hay tópica ninguna en juego y ésta sólo la usaremos en un simulacro para la semántica fundamental. Aquí debemos recordar que interior-exterior pertenece a la superficie del toro y que dentro-fuera es otro par que incluye en el fuera al agujero tórico y todo el alrededor del toro. Mientras que dentro es el espacio tórico menos la superficie del toro. Por eso Lacan deforma el toro y le da forma de palo “trique” y así se ve mejor el dentro y el fuera, pero estamos todavía en la presentación en una forma dada y en el fondo no ha

⁷ Ya nos indica él mismo que quiere diferenciar los tipos de identificación de Freud.

⁸ Si M. Foucault hubiese dispuesto de esta herramienta no hubiese tenido que recurrir al concepto débil de pliegue en su excelente libro *Las palabras y las cosas*. El término de pliegue que hace furor entre algunos analistas.

cambiado nada estructuralmente. Sólo hay que retornar un palo y que acoja a otro para que los espacios interiores y exteriores y dentro-fuera se multipliquen y se encaren interiores con exteriores si están dentro. Por ser un toro y no una esfera aparecen diferentes formas de hacerle un corte y empieza la aventura.

Una de las ventajas de que haya varios cortes y no uno solo como en la esfera es que el corte que propone a lo largo del toro (que no tenía sentido con nudos de dimensión uno) lo convierte en un anillo plano⁹. Esto permite que los tres nudos no se suelten aunque el toro cortado ya no exista en tanto toro.



⁹ No es un toro sino que es una esfera dos veces agujereada o disco (una esfera una vez agujereada) agujereado. Pero cumple. Ventajas de haber subido una dimensión.

Topológicamente se convierte en un disco agujereado. Por contra, si se corta como un aro, el toro se rompe y la cadena-nudo se deshace¹⁰.

Supongo que captan que ahora con este segundo corte se trata del corte que había despreciado cuando trabajaba la demanda y el deseo, pues rompe la estructura tórica. En el retorno del toro se trata de cortar y volver a coser el toro, con los otros dentro, sin que se deshaga la cadena-nudo. No estamos, pues, en el toro del cuerpo del sujeto y el del Otro o dialéctica de la demanda y el deseo entre dos toros. Ahora se trata de que en la nueva cadena significativa planteemos el punto de copulación entre el enjambre de S_1 y la estructura de S_2 . El concepto de discurso del maestro impone que haya dos subcadenas de estructuras distintas y que copulen. Que lo hagan entre un significativo Uno y otro que engloba todo el saber y por ello lo representa. La estructura del enjambre es la que no se deja englobar en un toro mientras que la del saber sí. Si el último S_1 que afronta al saber se retorna, engloba a todo el saber convirtiéndose él mismo en el representante del saber y quedando entonces el punto de copulación adelantado al S_1 anterior; o a la inversa, si se desengloba por retorno un S_2 puede soltar a todo el saber

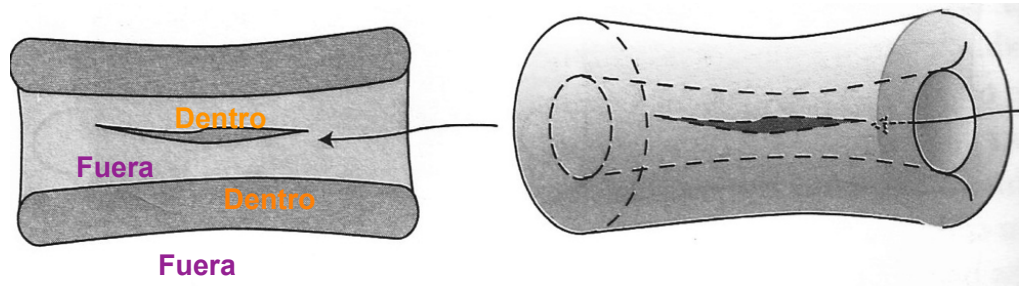
¹⁰ Se convierte en un tubo y se suelta, entonces la cadena nudo se desanuda completamente.

que lleva dentro y pasa él a ser un S_1 . O dicho de otra manera, el punto de copulación se puede desplazar pero debe estar en algún sitio para que no se rompa el discurso.

Con los toros encajados tenemos la mejor definición de lo que es una estructura de Saber que se 'parece' a una jerarquización de significantes como el I(A) pero con la diferencia de que entre ellos están anudados y no colgando unos de los otros como en un diagrama de árbol o en una ordenación. En cualquier momento un significante puede representar a todos los demás o un conjunto de ellos si se retorna y los engloba en forma tórica e instantes después puede soltarlos y que uno de ellos englobe a una parte en la que está incluido el primer significante. Es de una flexibilidad total pero hay que seguir las constricciones de la cadena aunque los caminos son muy amplios. Ahora nos fijamos que el interior del significante que los engloba parece que tenga como significado todo los otros significantes, pero sólo lo parece¹¹, ya que la aparente barra significante-significado es puramente circunstancial y puede cambiar. De forma que el significante del supuesto significado puede pasar a ser el significante que englobe al que antes era su significante cuando el englobamiento parecía un signo. ***Esto es lo que define mejor la estructura***

¹¹ Esta igualación entre el interior de un significante y los otros englobados es lo que ha hecho creer a la lógica y la lingüística en la teoría del signo.

de un Saber o la mejor propiedad patognomónica que lo diferencia de cualquier otra estructura. En particular lo diferencia de una teoría que siempre está ordenada, jerarquizada, y que debe tener claramente diferenciados los planos del significante de los del significado. Que aunque un plano pueda subdividirse de nuevo no puede mezclar en su nivel los dos planos, ni que se den la vuelta los planos y el del significado haga de plano del significante en un giro. **Ésta es una diferencia básica entre la teoría del significante y la del signo.** Ver gráfico:



El desgarrón es una visualización de la costura tras el corte en el toro y su retorno.

También vemos ahora que cuando el significante está ligado al cuerpo o engloba una parte de él¹², su interior se superpone a la zona del organismo. O lo que es lo mismo, una ampliación de la zona erógena freudiana que sólo captaba el borde y que es mucho mejor captarla como superficie, ya que encaja mejor con la erogeneidad manifiesta en la clínica. Es toda la superficie de la boca o el ano, o la oreja o... la que está triangularizada como goce. Esto no lo dice Lacan sino nosotros, pero nos acogemos, además de a la clínica, al *Seminario XI* cuando Lacan habla de la erogeneidad. Él lo articula con el espasmo; éste sólo es entendible si pensamos en superficies y no sólo en bordes, que en este caso no se dan. Cuando Lacan indica a mediados de su obra que el Inconsciente y el Ello o la pulsión se articulan por su topología de borde debemos nosotros añadir que ese borde hay que crearlo.

¹² Las zonas erógenas son en general tóricas.

3) Reflexión sobre los registros como toros y las operaciones trinas

Si, tal como hemos visto en el caso de los tres registros, el corte del toro permite a lo simbólico envolver a lo real y lo imaginario, si se vuelve a coser tras el retorno del toro tenemos entonces la mejor manera de que se forme una especie de equivalente del signo de nominación. No es exactamente la trinidad del signo pero tampoco es un anudamiento tal como Lacan propone para el símbolo. Incluso nos podemos plantear que, si el *sinthoma* también es un toro, pueda al retornarse envolver a los tres registros, de forma que encontramos por primera vez una operación topológica que nos dé cuenta de las operaciones que hemos denominado en ítems anteriores $STH\{S(I-R)\}$ ¹³ u otras fórmulas con otros órdenes o incluso más precarias. De hecho se puede hacer con cualquier *sinthoma* y cualquier combinación de registros. Entendido así, se comprende por qué la visión clásica del padre haya parecido que es un aglutinador como si fuese el gran signo-nombre. Aquí es cuando necesitaríamos la inflexión de la topología para hacer caer este espejismo que no deja salir al sujeto de la nominación por cuarto nudo que todo lo atrapa. ¿Qué se le escapa? Una idea quizá peregrina es que no existe en el caso

¹³ *Sinthoma* {simbolizaciones imaginarias de lo real}.

de los registros un espacio envolvente al nudo, el espacio en el que se ha sumergido. Somos nosotros los que lo pensamos siempre así, tal como lo hace la misma topología.

¿Es posible pensar el anudamiento de cadena sin espacio de sumersión alguno? La cadena nudo es el espacio final y no hay en principio más espacios extrínsecos desde donde verla. Veremos si el análisis puede aportar, en el lazo que el discurso analítico establece entre dos, algún punto de vista extrínseco para obtener el sinthoma del analista. O lo que es lo mismo, ver si podemos separar la universalidad lógica en la intensión, en la que está atrapado el Inconsciente por no poder conseguirla o sostenerla con completud, de una extensión en forma de cadena-nudo de registros, que parecería completa sin un más allá. Es diferenciar el padre no-del-todo del más allá del padre en tanto estructura.

Este espejismo no quiere decir que no se puedan utilizar estas operaciones para aspectos concretos de las operaciones de las tópicas sostenidas por el sinthoma. Tenemos así una mejor definición de las operaciones simbolización imaginaria de lo real o imaginarización simbólica de lo real, que tanto he nombrado, incluso de las realizaciones en general.

Quizás la manera de Lacan de acercarse a esto es con la tesis de que lo real es el nudo entero. Nos indica Lacan que lo real es **incoherente**¹⁴ porque está formado por una polvareda de toros. Tesis que se acerca mucho a las de la geometría actual del universo. Aunque él cuestiona el denominarlo un universal por la cuestión de que para él el universal está forcluido de la doctrina. Aunque antes ha dicho que definir lo real como lo imposible es definirlo por la no-contradicción¹⁵. Este seminario hay que leerlo como un volcado de todas sus reflexiones, intentando ligarlas y no consiguiéndolo. Pero va dejando perlas aquí y allá. ¿Qué quiso decir con no-contradicción? No creemos que se refiriese al principio de no contradicción de la lógica. Pero si es eso, lo que quizás nos quiso decir es que lo real que hay tras lo imposible, por no poderse escribir, es en sí mismo no-contradictorio.

¹⁴ Término nuevo en su "Lalógica".

¹⁵ Siempre mantuvo la no-contradicción en toda su doctrina excepto para una falta en el Otro. ¿Cómo abordar un real contradictorio? ¿No puede haber dos procesos de lo mismo con diferente resultado!